

COPYRIGHT© Hangzhou EZVIZ Software Co., Ltd. TOUS DROITS RÉSERVÉS.

Toutes les informations (y compris, entre autres, les libellés, les images, les graphiques) appartiennent à Hangzhou EZVIZ Software Co., Ltd. (ci-après dénommée « EZVIZ »). Ce manuel de l'utilisateur (ci-après dénommé « le manuel ») ne peut pas être reproduit, modifié, traduit ou publié, en partie ou dans sa totalité, en aucune façon que ce soit, sans l'autorisation écrite préalable de EZVIZ. Sauf disposition contraire, EZVIZ ne donne aucune garantie ou ne fait aucune représentation, expresse ou implicite, concernant le manuel.


### **À propos de ce manuel**

Ce manuel fournit des instructions d'utilisation et de gestion du produit. Les images, les tableaux, les figures et toutes les autres informations ci-après ne sont donnés qu'à titre de description et d'explication. Les informations contenues dans ce manuel sont modifiables sans préavis, en raison d'une mise à jour d'un micrologiciel ou pour d'autres raisons. Vous trouverez la dernière version de ce manuel sur le site Internet EZVIZ™ (<http://www.ezviz.com>).

### **Révisions**

Nouvelle publication – Janvier 2025

### **Reconnaissance des marques déposées**

EZVIZ™,  et d'autres marques de commerce et logos d'EZVIZ appartiennent à EZVIZ dans divers pays. Toutes les autres marques et tous les logos mentionnés ci-après appartiennent à leurs propriétaires respectifs.

### **Mentions légales**

DANS LES LIMITES PRÉVUES PAR LA LOI EN VIGUEUR, LE PRODUIT DÉCRIT, AVEC SON MATÉRIEL, LOGICIEL ET MICROLOGICIEL, EST FOURNI « EN L'ÉTAT », AVEC SES FAIBLESSES ET ERREURS, ET EZVIZ N'OFFRE AUCUNE GARANTIE, EXPRESSE OU IMPLICITE, Y COMPRIS, ENTRE AUTRES, LES GARANTIES TACITES DE VALEUR MARCHANDE, DE QUALITÉ SATISFAISANTE, D'ADÉQUATION À UN USAGE SPÉCIFIQUE ET DE NON-VIOLATION DES DROITS DE TIERS. EZVIZ, SES DIRECTEURS, OFFICIERS, EMPLOYÉS OU AGENTS NE POURRONT EN AUCUN CAS ÊTRE TENUS POUR RESPONSABLES DE TOUT DOMMAGE SPÉCIAL, CONSÉCUTIF, ACCIDENTEL OU INDIRECT, Y COMPRIS LES DOMMAGES POUR PERTE DE BÉNÉFICES COMMERCIAUX, INTERRUPTION D'ACTIVITÉ, OU PERTE DE DONNÉES OU DE DOCUMENTATION, EN RELATION AVEC L'UTILISATION DE CE PRODUIT, MÊME SI EZVIZ A ÉTÉ INFORMÉ DE LA POSSIBILITÉ DE TELS DOMMAGES.

DANS LES LIMITES AUTORISÉES PAR LA LOI EN VIGUEUR, EN AUCUN CAS LA RESPONSABILITÉ TOTALE CUMULÉE D'EZVIZ NE DÉPASSERA LE PRIX D'ACHAT D'ORIGINE DU PRODUIT.

EZVIZ N'ASSUME AUCUNE RESPONSABILITÉ POUR LES DOMMAGES CORPORELS OU MATÉRIELS RÉSULTANT D'UNE PANNE DE PRODUIT OU D'UN ARRÊT DE SERVICE CAUSÉ PAR : A) UNE INSTALLATION INCORRECTE OU UNE UTILISATION AUTRE QUE CELLE DEMANDÉE ; B) LA PROTECTION DES INTÉRÊTS NATIONAUX OU PUBLICS ; C) UN CAS DE FORCE MAJEURE ; D) VOUS-MÊME OU UN TIERS, Y COMPRIS, MAIS SANS S'Y LIMITER, L'UTILISATION DE PRODUITS, LOGICIELS, APPLICATIONS ET AUTRES DE TIERS. EN CE QUI CONCERNE LE PRODUIT AVEC UN ACCÈS À INTERNET, L'UTILISATION DU PRODUIT EST TOTALEMENT À VOS PROPRES RISQUES. EZVIZ N'ASSUMERA AUCUNE RESPONSABILITÉ POUR TOUT FONCTIONNEMENT ANORMAL, FUITES DE DONNÉES PRIVÉES OU AUTRES DOMMAGES RÉSULTANT DE CYBERATTAQUES, ATTAQUES DE PIRATES, VIRUS OU TOUT AUTRE RISQUE DE SÉCURITÉ LIÉ À INTERNET ; TOUTEFOIS, EZVIZ FOURNIRA UNE ASSISTANCE TECHNIQUE RAPIDE LE CAS ÉCHÉANT. LES LOIS SUR LA SURVEILLANCE ET LA PROTECTION DES DONNÉES VARIENT SELON LA JURIDICTION. VEUILLEZ VÉRIFIER TOUTES LES LOIS PERTINENTES DANS VOTRE JURIDICTION AVANT D'UTILISER CE PRODUIT AFIN DE VOUS ASSURER QUE VOTRE UTILISATION EST CONFORME À LA LÉGISLATION APPLICABLE. EZVIZ NE SERA PAS TENUE RESPONSABLE EN CAS D'UTILISATION DE CE PRODUIT À DES FINS ILLÉGALES.

EN CAS DE CONFLIT ENTRE LES DISPOSITIONS PRÉCÉDENTES ET LES LOIS EN VIGUEUR, CES DERNIÈRES PRÉVALENT.

# Table des matières

<b>Instructions .....</b>	<b>1</b>
<b>Contenu de l'emballage .....</b>	<b>2</b>
<b>Vue d'ensemble .....</b>	<b>3</b>
1. Panneau avant.....	3
2. Panneau arrière.....	4
<b>Installation .....</b>	<b>6</b>
<b>Chargez complètement les batteries .....</b>	<b>6</b>
<b>Installer des piles .....</b>	<b>7</b>
1. Installer la batterie principale .....	7
2. Installer la batterie secondaire .....	7
<b>Créer un nouvel administrateur.....</b>	<b>8</b>
<b>Paramètres de la serrure .....</b>	<b>10</b>
1. Sélectionner le type de corps de serrure.....	10
2. Langue des invites vocales.....	10
3. Pavé numérique .....	10
4. Ajouter des administrateurs/utilisateurs.....	10
5. Ajouter visage humain.....	11
6. Ajouter une veine palmaire .....	12
7. Ajouter une empreinte digitale .....	13
8. Ajouter un mot de passe.....	13
9. Ajouter une carte de proximité .....	14
10. Supprimer les administrateurs/utilisateurs.....	14
<b>Plusieurs méthodes de déverrouillage .....</b>	<b>15</b>
1. Déverrouillage par reconnaissance faciale.....	15
2. Reconnaissance des veines de la paume pour déverrouillage .....	16
3. Déverrouillage par empreinte digitale .....	16
4. Déverrouillage par mot de passe .....	16
5. Déverrouillage par carte .....	17
6. Déverrouillage par clé mécanique.....	17
7. Déverrouillage synchronisé .....	18
8. Code d'accès à usage unique.....	18

Méthodes de verrouillage multiples ..... 19

Exploitation et gestion ..... 19

1. Déverrouillage d'urgence.....19

2. Alarmes .....19

3. Privacy Mode (Mode de confidentialité) .....19

4. Gestion des capteurs de porte et des télécommandes.....20

5. Fonction de mise en sourdine unique.....20

6. Restauration des paramètres d'usine.....20

Opérations sur l'application EZVIZ ..... 21

Maintenance ..... 22

1. Entretien quotidien .....22

2. Questions fréquentes .....22


Initiatives sur l'utilisation des produits vidéo ..... 24

## Instructions

- L'installation de la serrure intelligente EZVIZ (dénommée ci-après la « serrure ») a une incidence sur son bon fonctionnement et sa durée de vie. Il est recommandé de confier l'installation à un professionnel qui percera les trous pour l'ensemble serrure en respectant le gabarit de perçage donné en annexe.
- Si vous prévoyez de rénover votre habitation, il est recommandé de démonter la serrure et de la réinstaller une fois les travaux terminés pour prévenir tout dommage ou diminution de sa durée de vie.
- Veuillez noter que les produits désinfectants peuvent endommager le corps de la serrure.
- Veuillez noter que les liquides de nettoyage corrosifs peuvent endommager ou corroder le corps de la serrure.
- Évitez d'installer la serrure dans un environnement entièrement à ciel ouvert.
- Une fois l'initialisation terminée, la serrure efface toutes les informations de l'utilisateur. Après l'installation et la configuration de la serrure, veuillez ajouter un visage humain, une empreinte digitale ou un mot de passe, le cas échéant.
- Lorsque la tension des piles devient faible après un certain temps d'utilisation, une alarme de tension faible est déclenchée. Chargez la batterie à temps.
- Si vous quittez votre habitation ou n'utilisez pas la serrure pendant une période prolongée, emportez la clé mécanique avec vous et ne la laissez pas à l'intérieur. Dans ce cas, vous devez également retirer les piles pour prolonger la durée de vie de la serrure.
- Étant donné que la serrure est placée dans un environnement ouvert, nous vous suggérons de prêter attention à la sécurité lors de son utilisation, notamment en conservant correctement les petites pièces comme la clé mécanique. Vous devez vérifier l'environnement environnant avant de déverrouiller et de mettre à jour vos paramètres de code d'accès à temps, afin d'éviter tout risque de vol ou de copie illégale de vos informations de déverrouillage.
- La technologie de reconnaissance biométrique de ce produit fonctionne **ENTIEREMENT LOCALEMENT** sur le produit que vous contrôlez et gérez vous-même, et ne sert qu'à soutenir votre décision de déverrouillage. Au cours de tout le processus, les données enregistrées contiennent toujours uniquement des valeurs techniques, c'est-à-dire les données biométriques obtenues à partir des modèles que vous avez fournis de manière proactive à l'avance (telles que les images faciales, le modèle d'empreinte digitale, le modèle de veine palmaire), qui ne peuvent pas être utilisées pour reconstruire les données originales.
- Pour les utilisateurs ayant des empreintes digitales plates ou fines, il est recommandé d'utiliser le pouce pour enregistrer l'empreinte digitale afin d'augmenter le taux de réussite, et d'enregistrer plus d'une empreinte digitale par utilisateur. Chaque utilisateur prend en charge un maximum de 5 empreintes digitales.
- La serrure peut enregistrer jusqu'à 50 visages humains, 50 veines de la paume, 50 empreintes digitales, 50 codes d'accès et 50 cartes (achetées séparément).

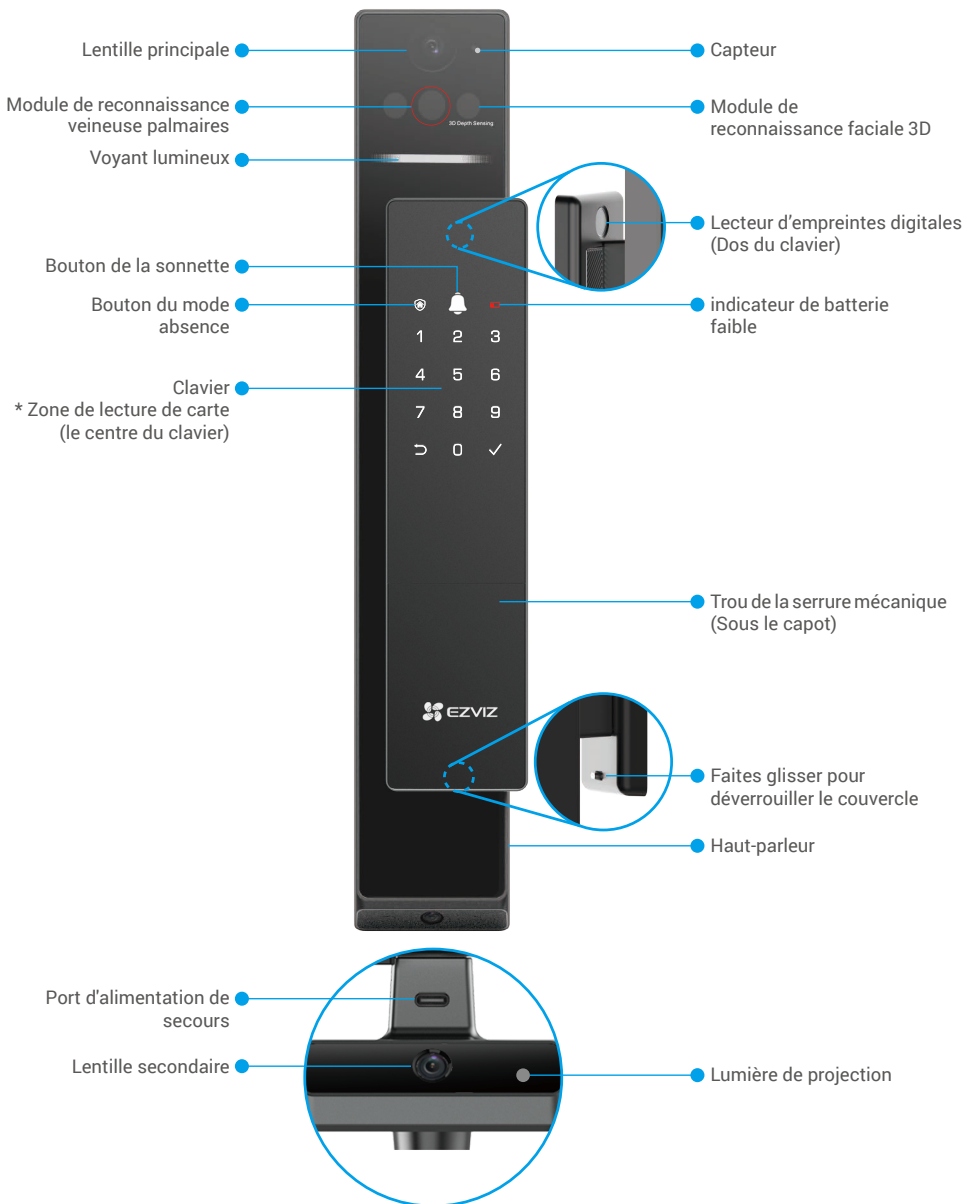
## Contenu de l'emballage

Numéro	Nom de la pièce	Quantité
1	Panneau avant	×1
2	Panneau arrière	×1
3	Modèle de trou	×1
4	Corps de la serrure	×1
5	Sachet de vis pour le corps de la serrure	×1
6	Sachet de vis standard	×1
7	Boîtier de retenue du corps de serrure (Pour la version 6068)	×1
8	Batterie	×2
9	Couvercle du compartiment de batterie	×1
10	Sachet de clés	×1
11	Tige carrée (Pour la version 6068)	×1
12	Coussin de protection	×1
13	Autocollant	×1
14	Document d'informations réglementaires	×1
15	Guide de démarrage rapide	×2

 Ce manuel s'applique aux versions 6068 et 5085, avec des illustrations basées sur le boîtier de serrure 6068, en raison de la similitude des fonctionnalités.

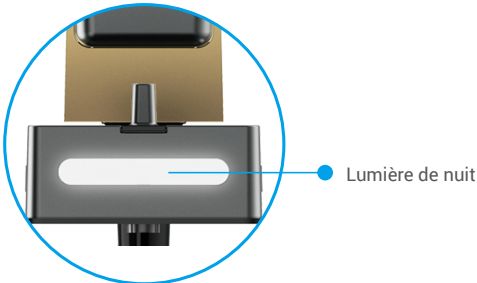
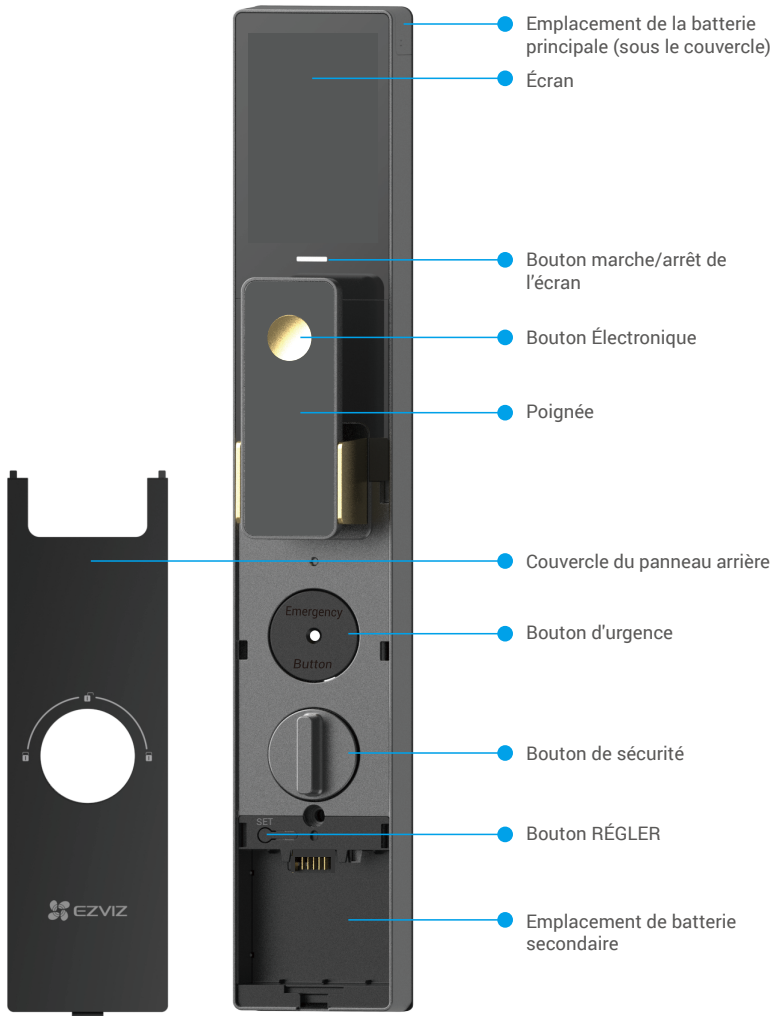
# Vue d'ensemble

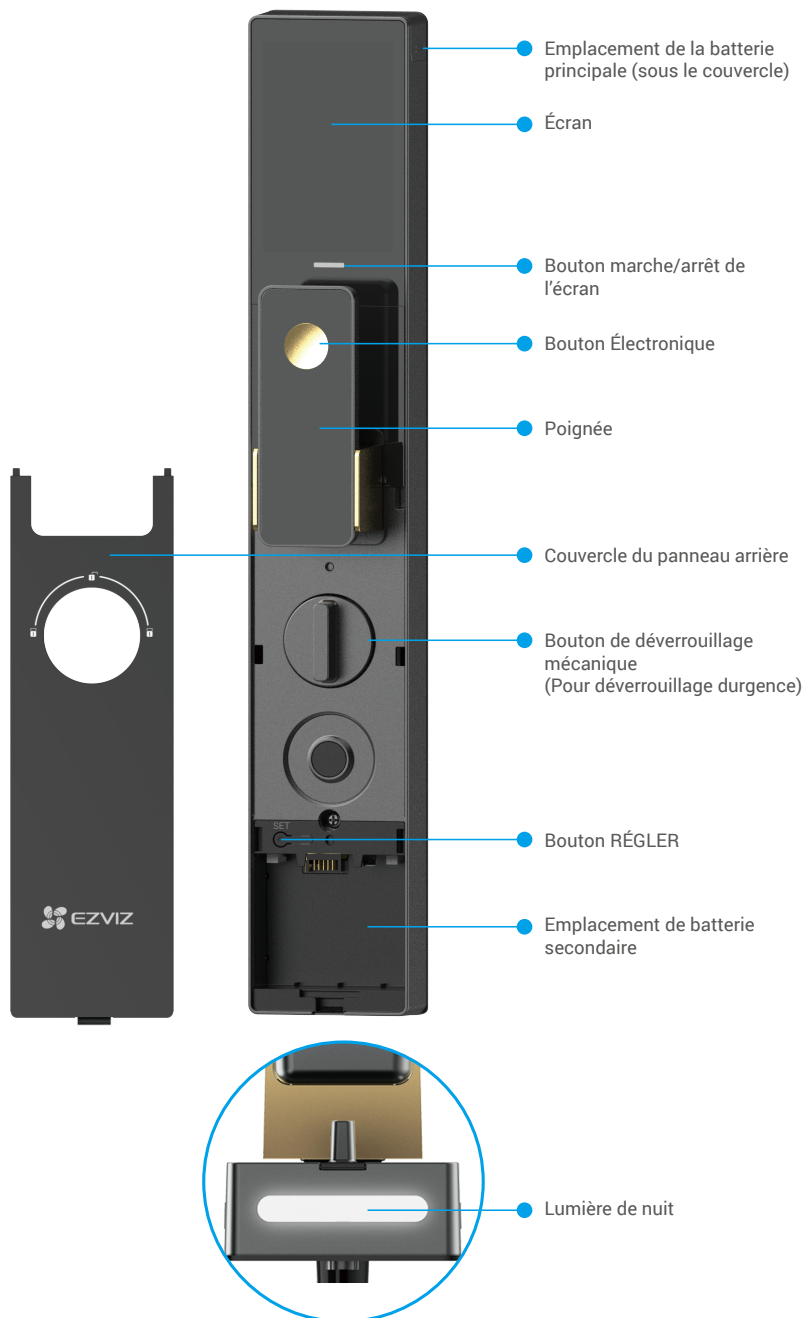
## 1. Panneau avant



2. Panneau arrière

• 6068 Version







# Installation

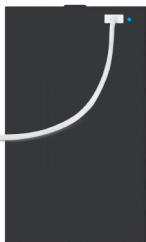
Appuyez sur  pour regarder la vidéo d'installation.



## Chargez complètement les batteries

- Avant la première utilisation, veuillez charger les batteries au lithium.
- Avant de recharger les batteries, veuillez les retirer du panneau arrière.
- Lorsque les batteries principale et secondaire sont correctement installées et disposent d'une puissance suffisante, la serrure sera alimentée par la batterie principale et toutes les fonctions fonctionneront normalement.
- Lorsque la batterie principale est épuisée ou non installée, et que seule la batterie secondaire est disponible, la serrure basculera sur la batterie secondaire pour l'alimentation. Dans ce cas, la serrure passera en mode économie d'énergie, et la vidéo en temps réel ne sera pas disponible.
- Pour garantir des performances optimales, il est recommandé de surveiller régulièrement l'état de la batterie et de recharger les batteries à temps avant qu'elles ne soient déchargées.
- La prise de courant doit être installée près de l'adaptateur secteur et doit être facilement accessible.

Connectez la batterie (incluse dans le paquet) à une prise électrique via un adaptateur secteur (DC5V 2A, à acheter séparément).



Voyant lumineux

- Rouge fixe : charge en cours.
- Bleu fixe : Entièrement chargé.



Voyant lumineux

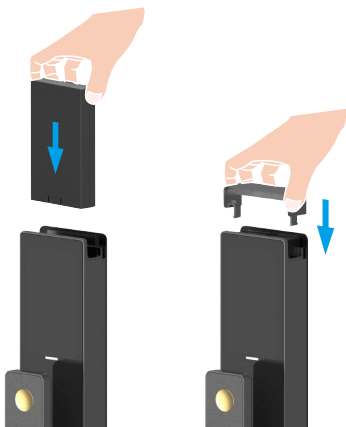
- Rouge fixe : charge en cours.
- Vert fixe : Entièrement chargé.

# Installer des piles

## 1. Installer la batterie principale

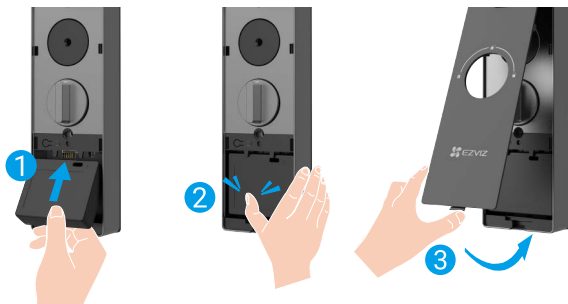
1. Insérez la batterie principale (incluse dans le paquet) dans le compartiment de la batterie principale.
2. Installez le couvercle du compartiment de la batterie.

 Veuillez insérer la batterie avec le port de charge de la batterie face à la porte.



## 2. Installer la batterie secondaire

1. Insérez la batterie secondaire (fournie dans l'emballage) dans le logement prévu à cet effet.
2. Appuyez fermement sur la batterie secondaire jusqu'à entendre un "clac", indiquant qu'elle est solidement en place.
3. Installez le couvercle du panneau arrière.

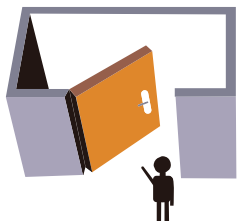
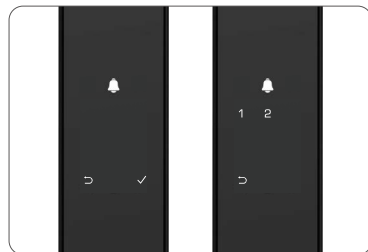


## Réglage de la direction d'ouverture de porte

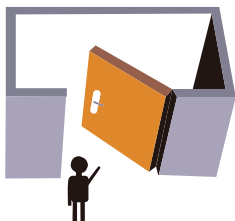
Après l'installation terminée, veuillez suivre l'invite vocale pour définir le sens d'ouverture de la porte.

1. Appuyez sur le bouton « ✓ ».
2. « 1 » « 2 » sur le clavier s'allument.

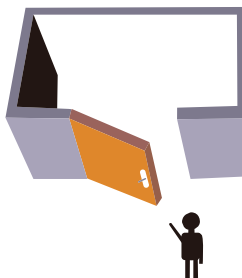
- Appuyez sur « 1 » pour régler la porte sur « ouverture droite ».
- Appuyez sur « 2 » pour régler la porte sur « ouverture à gauche ».



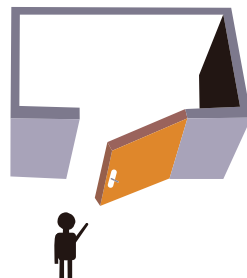
Ouverture vers l'intérieur  
à gauche



Ouverture intérieure  
droite



Ouverture vers l'extérieur  
à gauche



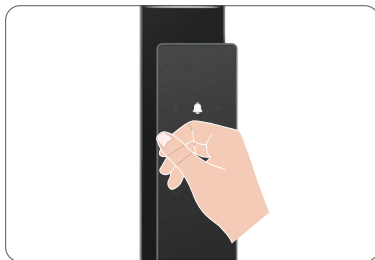
Ouverture vers l'extérieur  
à droite

## Créer un nouvel administrateur

Veuillez suivre l'invite vocale pour créer le premier administrateur.

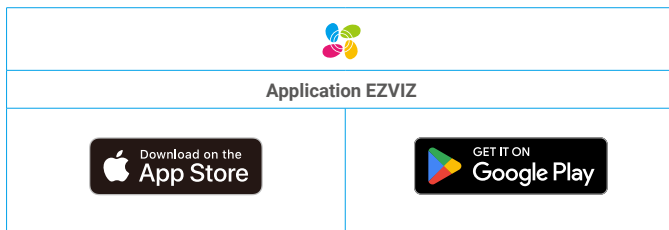
1. Touchez la zone du clavier pour activer la serrure.
2. Les touches du pavé numérique « 1 » et « ✓ » s'illuminent. Appuyez sur « 1 » pour quitter et appuyez sur « ✓ » pour ajouter un administrateur.
3. Entrez un code d'accès de 6 à 10 chiffres, puis appuyez sur « ✓ » pour confirmer.
4. Entrez à nouveau le code d'accès, puis appuyez sur « ✓ » pour confirmer.

- 6 à 10 chiffres consécutifs ou répétés ne sont pas autorisés.
- 6-10 chiffres consécutifs, tels que 123456/654321.
- 6-10 chiffres répétés, tels que 111111.



## Obtenir l'application EZVIZ

1. Connectez votre téléphone portable à un réseau Wi-Fi de 2,4 GHz (conseillé).
2. Téléchargez et installez l'application EZVIZ en recherchant « EZVIZ » dans l'App Store ou dans Google Play™.
3. Lancez l'application et créez un compte utilisateur EZVIZ.



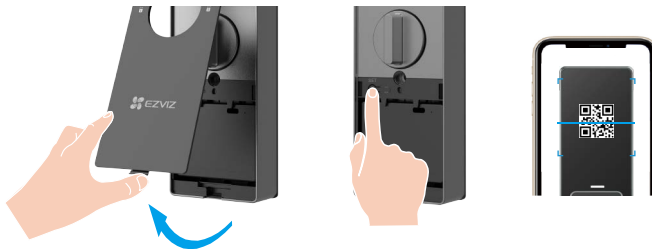
- i** Si vous possédez déjà l'application, vérifiez que vous utilisez la dernière version. Pour déterminer si une mise à jour est disponible, accédez à l'App Store et effectuez une recherche avec le mot-clé EZVIZ.

## Ajout de la serrure à EZVIZ

- i** L'interface de l'application peut être différente en raison de la mise à jour de la version, et l'interface de l'application que vous avez installée sur votre téléphone prévaut.

Veuillez ajouter la serrure à l'application EZVIZ en suivant les étapes :

1. Connectez-vous à votre compte sur l'application EZVIZ.
2. Dans l'écran d'accueil, appuyez sur le bouton « + » situé dans le coin supérieur droit pour accéder à l'interface de numérisation du code QR.
3. Retirez le couvercle du panneau arrière.
4. Retirez le couvercle du panneau arrière, maintenez le bouton SET enfoncé jusqu'à ce que la serrure émette une invite vocale et que le code QR s'affiche à l'écran, ce qui signifie que le mode d'appairage a été activé.
5. Scannez le code QR affiché sur l'écran.
6. Suivez l'assistant de l'application EZVIZ pour terminer la configuration Wi-Fi, ajoutez la serrure au compte de l'application EZVIZ.



# Paramètres de la serrure

Après avoir ajouté la serrure, vous pouvez configurer la serrure dans l'application EZVIZ.

- Avant la configuration, veuillez vous assurer d'avoir ajouté un administrateur.
- Veuillez décoller le film de protection de la serrure à la première utilisation.
- Après avoir activé la zone du clavier, elle s'éteindra automatiquement après environ 20 secondes si aucune opération n'est détectée.

## 1. Sélectionner le type de corps de serrure

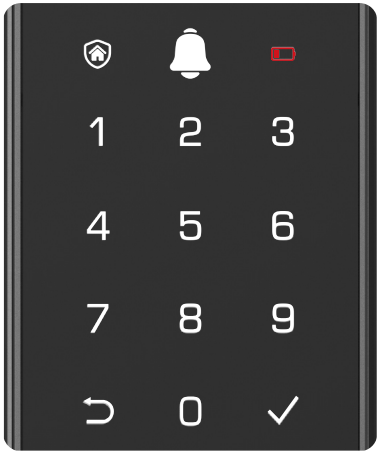
Sélectionnez le type de corps de serrure dans l'application EZVIZ. Veuillez aller dans "Paramètres > Informations sur l'appareil > Type de corps de serrure" pour sélectionner un type de corps de serrure et appuyer sur "Terminé".

- Corps de serrure avec capteur: Fait spécifiquement référence à la version 6068.
- Corps de serrure sans capteur : Fait spécifiquement référence à la version 5085.

## 2. Langue des invites vocales

Sélectionnez la langue de l'invite vocale du verrou dans l'application EZVIZ. Veuillez accéder à "Paramètres > Informations sur l'appareil > Langue" pour sélectionner une langue et appuyer sur "Enregistrer".

## 3. Pavé numérique

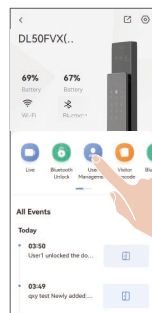


Icône		Description
		Touche numérique
		annuler, retourner ou quitter
		confirmer
		Mode départ de la maison
		sonnette
		indicateur de batterie faible

## 4. Ajouter des administrateurs/utilisateurs

- i Les utilisateurs peuvent uniquement déverrouiller la porte après la configuration de la méthode de déverrouillage.

1. Activez le Bluetooth sur votre téléphone mobile.
2. Connectez-vous à votre compte sur l'application EZVIZ.
3. Sur la page d'accueil de l'appareil, appuyez sur "Gestion des utilisateurs" > "Ajouter un utilisateur" pour ajouter un administrateur ou un utilisateur.



## 5. Ajouter visage humain

- i Ajoutez jusqu'à 3 visages humains par utilisateur.

1. Connectez-vous à votre compte sur l'application EZVIZ.
2. Sur la page d'accueil de l'appareil, appuyez sur "Gestion des utilisateurs" et sélectionnez un administrateur ou un utilisateur.
3. Appuyez sur "Clé faciale" et suivez attentivement les instructions vocales et les consignes suivantes pour ajouter votre visage.

- i
- Veuillez vous tenir directement devant le panneau frontal de la serrure et à une distance d'un bras de celle-ci (être en dehors de cette distance peut entraîner un échec de la reconnaissance faciale).
  - Suivez les instructions vocales pour terminer la reconnaissance faciale (veuillez vous référer au contenu vocal réel en cas d'ajustement), comme indiqué dans l'illustration ci-dessous.
  - Il est essentiel de s'assurer qu'il n'y a aucune obstruction sur le visage pendant ce processus.
  - Veuillez éviter de secouer ou de bouger votre corps pendant le processus ; sinon, cela pourrait échouer.
  - Après avoir ajouté un visage, vous pouvez utiliser la reconnaissance faciale pour déverrouiller la porte.

- 1 Veuillez regarder directement la serrure.



- 2 Veuillez lever légèrement la tête.



- 3 Veuillez baisser légèrement la tête.



- 4 Veuillez tourner légèrement vers la gauche.



- 5 Veuillez légèrement tourner à droite.



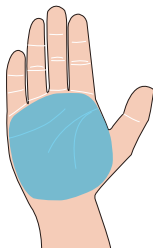
- 6 Opération réussie.

## 6. Ajouter une veine palmaire

**i** Ajoutez jusqu'à 2 clés de veine palmaire par utilisateur.

1. Connectez-vous à votre compte sur l'application EZVIZ.
2. Sur la page d'accueil de l'appareil, appuyez sur "Gestion des utilisateurs" et sélectionnez un administrateur ou un utilisateur.
3. Appuyez sur "Veine palmiste" et suivez attentivement les instructions vocales et les consignes suivantes pour enregistrer vos veines palmaires.

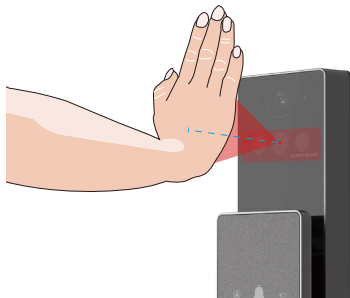
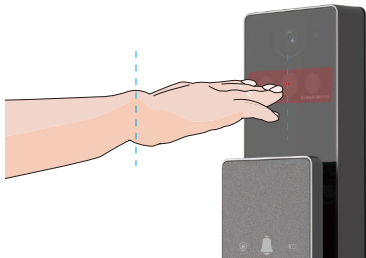
- 1** La zone valide pour la reconnaissance des veines de la paume est le centre de la paume.
- 2** Lorsque le voyant rouge situé dans la partie supérieure de la serrure s'allume, vous pouvez commencer à ajouter ou à reconnaître.



Module de reconnaissance veineuse palmaires

- 3** Il est recommandé de maintenir votre paume verticalement avec le panneau frontal et de toucher la lumière rouge dans le module de reconnaissance des veines de la paume.
- 4** Levez votre paume pour aligner la paume avec la lumière rouge, avec votre paume naturellement détendue, et commencez à ajouter ou à reconnaître.

- i** Gardez votre paume à une distance d'environ 20 cm. La paume d'un enfant peut se trouver à une distance adéquatement proche d'environ 10 cm.



## 7. Ajouter une empreinte digitale

- Ajoutez jusqu'à 6 empreintes digitales par utilisateur (y compris 1 empreinte digitale de contrainte).
- Placez votre doigt de manière à couvrir complètement le lecteur d'empreintes digitales, en évitant une pression excessive ou des angles inclinés.

1. Connectez-vous à votre compte sur l'application EZVIZ.
2. Sur la page d'accueil de l'appareil, appuyez sur "Gestion des utilisateurs" et sélectionnez un administrateur ou un utilisateur.
3. Appuyez sur "Empreinte digitale" et suivez les instructions vocales de la serrure pour ajouter une empreinte digitale.

- Suivez les étapes ci-dessus pour ajouter une empreinte digitale de contrainte. Dans une situation dangereuse, vous pouvez déverrouiller la porte avec une empreinte digitale de contrainte et la serrure enverra une alerte au téléphone mobile de vos proches ou amis, à condition que vous ayez déjà partagé l'appareil avec eux.



## 8. Ajouter un mot de passe

- Ajoutez jusqu'à 2 codes d'accès par utilisateur (y compris 1 code d'accès sous contrainte).

1. Connectez-vous à votre compte sur l'application EZVIZ.
2. Sur la page d'accueil de l'appareil, appuyez sur "Gestion des utilisateurs" et sélectionnez un administrateur ou un utilisateur.
3. Appuyez sur "Code numérique". Lorsque le clavier du panneau frontal s'allume, entrez un code d'accès de 6 à 10 chiffres. Lorsque la touche de saisie du code ≥ 6 chiffres, « ✓ » s'allume à ce moment, appuyez sur « ✓ » pour confirmer.
4. Saisissez encore une fois le mot de passe, puis appuyez sur la touche « ✓ » pour confirmer. La serrure émet un bip pour indiquer que le mot de passe a été correctement ajouté.

- Suivez les étapes ci-dessus pour ajouter un code de contrainte. Dans une situation dangereuse, vous pouvez déverrouiller la porte avec un code de contrainte et la serrure enverra une alerte au téléphone mobile de vos proches ou amis, à condition que vous ayez déjà partagé l'appareil avec eux.



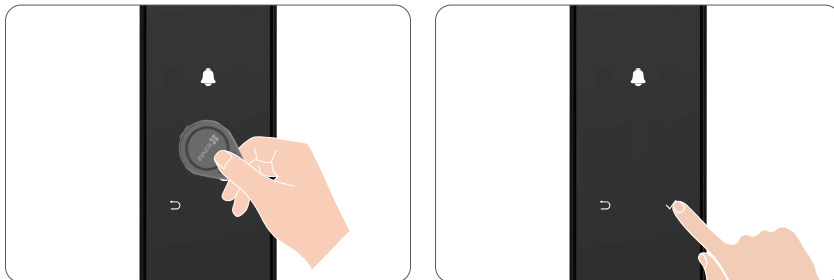
- 6 à 10 chiffres consécutifs ou répétés ne sont pas autorisés.
  - 6-10 chiffres consécutifs, tels que 123456/654321.
  - 6-10 chiffres répétés, tels que 111111.



## 9. Ajouter une carte de proximité

 Ajoutez jusqu'à 2 cartes par utilisateur.

1. Connectez-vous à votre compte sur l'application EZVIZ.
2. Sur la page d'accueil de l'appareil, appuyez sur "Gestion des utilisateurs" et sélectionnez un administrateur ou un utilisateur.
3. Appuyez sur "Carte de proximité" et suivez les instructions vocales de la serrure pour ajouter une carte (achetée séparément).



## 10. Supprimer les administrateurs/utilisateurs

1. Activez le Bluetooth sur votre téléphone mobile et connectez-vous à votre compte dans l'application EZVIZ.
2. Sur la page d'accueil de l'appareil, appuyez sur "Gestion des utilisateurs" et sélectionnez un administrateur ou un utilisateur.
3. Appuyez sur « Supprimer l'utilisateur » pour supprimer l'administrateur ou l'utilisateur.

 Le dernier administrateur ne peut pas être supprimé.

# Plusieurs méthodes de déverrouillage

Icône	Méthode de déverrouillage
	Déverrouillage par reconnaissance faciale
	Reconnaissance des veines de la paume pour déverrouillage
	Déverrouillage par empreinte digitale
	Déverrouillage par mot de passe
	Déverrouillage par carte
	Déverrouillage par clé mécanique
	Déverrouillage par clé Bluetooth
	Déverrouillage à distance

## 1. Déverrouillage par reconnaissance faciale

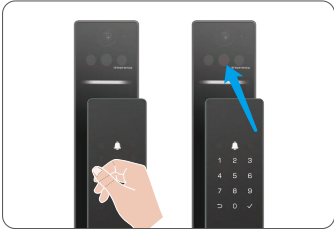
### Déclenché automatiquement

Lorsque le visage se trouve à proximité de la zone de détection de la serrure, celle-ci reconnaît automatiquement le visage et déverrouille la porte.

### Déclenché manuellement

Touchez le clavier pour activer la serrure, puis le voyant rouge clignotera, comme indiqué sur la figure. Placez-vous dans la zone de détection de la serrure et celle-ci reconnaîtra automatiquement le visage et déverrouillera la porte.

 Vous pouvez modifier le mode de déclenchement dans l'application EZVIZ.



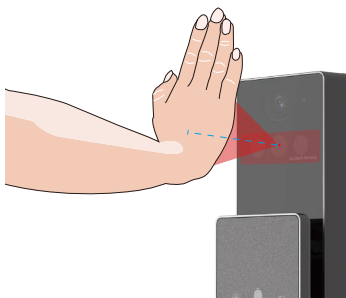
## 2. Reconnaissance des veines de la paume pour déverrouillage

### Déclenché automatiquement

Tenez votre paume à 20 cm devant le module de reconnaissance des veines de la paume, la serrure reconnaîtra automatiquement les veines de la paume et déverrouillera la porte.

### Déclenché manuellement

Touchez le clavier pour activer la serrure, puis maintenez votre paume à 20 cm devant le module de reconnaissance des veines de la paume, la serrure reconnaîtra automatiquement les veines de la paume et déverrouillera la porte.



## 3. Déverrouillage par empreinte digitale

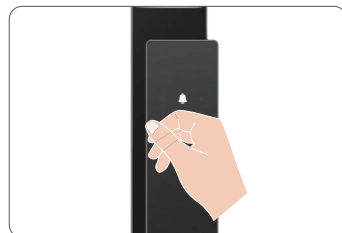
Mettez votre doigt sur le lecteur d'empreintes digitales, la serrure vérifiera l'empreinte digitale et déverrouillera la porte.



## 4. Déverrouillage par mot de passe

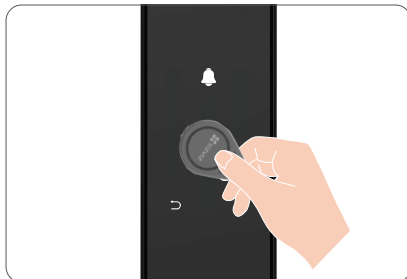
- La serrure prend en charge le code anti-espion : ajoutez simplement des chiffres aléatoires avant ou après votre code pour empêcher les autres de le deviner - votre porte s'ouvrira quand même.
- Pour des raisons de sécurité, il est recommandé de modifier les mots de passe et de nettoyer régulièrement la zone du clavier pour éliminer les traces de doigts résiduelles.

1. Touchez la zone du clavier pour activer la serrure.
2. Entrez votre code d'accès, puis appuyez sur "✓" pour confirmer.
3. La serrure vérifiera le code d'accès et déverrouillera la porte.



## 5. Déverrouillage par carte

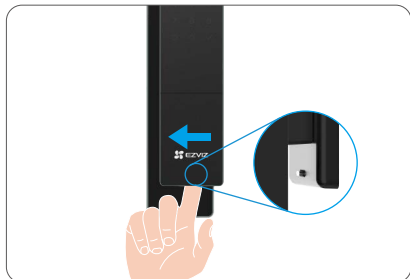
Placez la carte de proximité enregistrée (achetée séparément) sur la zone de lecture de carte et la porte sera déverrouillée.




## 6. Déverrouillage par clé mécanique

**i** Veuillez conserver la clé mécanique à l'abri afin de pouvoir l'utiliser par la suite.

1. Ouverture du couvercle du trou de la serrure mécanique.
2. Insérez la clé mécanique et tournez-la, la porte sera déverrouillée.



## 7. Déverrouillage synchronisé


-  Vous activez la fonction Déverrouillage synchronisé (la Fonction). Veuillez noter que :
1. Compte tenu de la fonction de déverrouillage automatique de La Fonction, nous vous suggérons de :
    - a. activez uniquement la fonction lorsque cela est nécessaire et sûr;
    - b. Informez les utilisateurs partagés de votre appareil (le cas échéant) afin de s'assurer qu'ils savent ce qui va se passer.
  2. La fonction doit être gérée par l'utilisateur administrateur et peut être soumise à d'autres paramètres de l'appareil (par exemple, la fonction Bluetooth). Veuillez consulter les instructions de la page pour plus de détails.
  3. La fonction est fournie « EN L'ÉTAT ». EZVIZ exclut explicitement toute promesse ou garantie concernant la stabilité, l'exactitude et la ponctualité de La Fonction. Et EZVIZ peut modifier, suspendre ou mettre fin à La Fonction et/ou à cette page de temps à autre en vous en informant à l'avance.

### Activer le déverrouillage synchronisé:

1. Connectez-vous à votre compte sur l'application EZVIZ.
2. Accédez à "Paramètres" -> "Paramètres de déverrouillage" -> "Déverrouillage synchronisé" et appuyez pour activer le "Déverrouillage synchronisé".
3. Appuyez sur "Confirmer l'utilisation" -> "Lier maintenant" -> "Lier maintenant".
4. Appuyez pour choisir une serrure que vous souhaitez lier, puis appuyez sur "Lier".
5. Avant la fin du compte à rebours, déverrouillez la porte liée avec la clé d'authentification de l'administrateur pour terminer l'opération de liaison du verrou.
6. Lié avec succès.
  - Lorsque la fonction est activée, déverrouiller la porte depuis l'extérieur déverrouillera simultanément la serrure associée.
  - Ouvrez la porte avec la serrure connectée dans les 10 secondes (durée de déverrouillage par défaut), sinon elle se verrouillera automatiquement.
  - La durée de synchronisation peut être ajustée via l'application EZVIZ.

## 8. Code d'accès à usage unique

Vous pouvez créer un code d'accès à usage unique pour les visiteurs.

-  • Le mot de passe unique sera immédiatement opérationnel après sa génération.
- Une fois activé, des codes d'accès à usage unique peuvent être générés même lorsque la serrure est hors ligne.

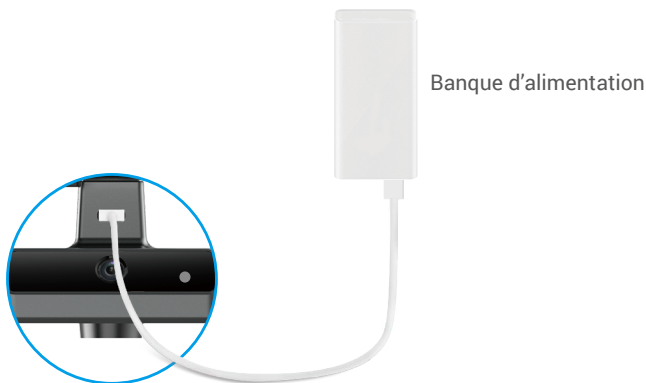
## Méthodes de verrouillage multiples

1. Verrou extérieur: Lorsque la porte est ouverte de l'intérieur, le « ✓ » sur le clavier du panneau avant s'allumera, et appuyez sur « ✓ » pour confirmer le verrouillage.
2. Verrou intérieur: Après avoir fermé la porte, appuyez sur le « Bouton Électronique » du panneau arrière pour confirmer le verrouillage.
3. Verrouillage à rebours: Activez le « Verrouillage par compte à rebours » dans l'application EZVIZ. Lorsqu'elle est activée, la porte se verrouillera automatiquement après la fin du compte à rebours.
4. La porte se verrouille automatiquement après la fermeture (uniquement pris en charge par les serrures avec corps de verrouillage à capteur).

## Exploitation et gestion

### 1. Déverrouillage d'urgence

Lorsque la batterie est déchargée, connectez l'interface d'alimentation d'urgence du panneau avant à une batterie externe pour recharger la serrure via un câble Type-C, puis déverrouillez la porte.



### 2. Alarmes

#### 1. Alarme antisabotage

En cas de démontage par la force, la serrure déclenche une alarme durant environ une minute.

#### 2. Alarme de système verrouillé

Vérifiez avec un visage incorrect, une veine de la paume, une empreinte digitale, un code ou une carte 5 fois de suite, le système sera verrouillé pendant 3 minutes. Vous pouvez le déverrouiller dans l'application EZVIZ. Pour désactiver la fonction, veuillez aller dans Paramètres > Paramètres de confidentialité > Verrouillage par essais et erreurs dans l'application EZVIZ

#### 3. Avertissement de batterie faible

Une fois que la tension de la batterie est faible, la voix vous rappellera de charger la batterie.

### 3. Privacy Mode (Mode de confidentialité)

Lorsque vous activez le mode confidentialité, la porte ne peut être déverrouillée qu'avec la clé d'authentification de l'administrateur, ou la clé mécanique. En outre, la serrure ne diffuse plus aucun message. Pour activer/désactiver le mode, veuillez accéder à Réglages > Réglages de la confidentialité > Mode de confidentialité.

 Après activation du mode confidentialité, seul l'administrateur peut déverrouiller la porte.


## 4. Gestion des capteurs de porte et des télécommandes

Vous pouvez ajouter des accessoires tels que le capteur de porte Bluetooth et la télécommande à la serrure pour la contrôler. Pour ajouter des accessoires, veuillez aller dans Paramètres > Gestion des accessoires.

- Capteur de porte Bluetooth Une fois ajouté, vous pouvez voir l'état de la porte détecté par le capteur de porte sur la page d'accueil de la serrure.
- Télécommande Bluetooth Une fois ajouté, vous pouvez déverrouiller la porte avec la télécommande.

## 5. Fonction de mise en sourdine unique

1. Touchez la zone du clavier pour réveiller le clavier.
2. Appuyez et maintenez "0" enfoncé jusqu'à ce que le clavier clignote deux fois pour indiquer que la fonction est activée.

-  • Lorsque la fonction de désactivation temporaire est activée, la serrure passe en mode silencieux.
- La serrure quittera automatiquement ce mode lorsque la serrure est en mode veille.

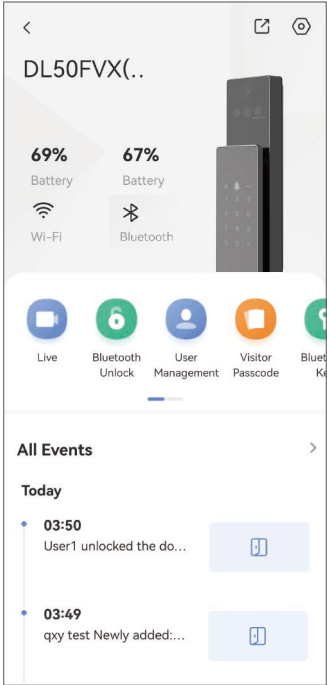
## 6. Restauration des paramètres d'usine


1. Retirez le couvercle du compartiment de la batterie et le couvercle du panneau arrière pour retirer les deux batteries.
2. Appuyez sur le bouton SET pendant 5 secondes, tout en remettant la batterie dans son emplacement.
3. Relâchez le bouton SET et appuyez sur "✓" pour confirmer après les invites vocales.

# Opérations sur l'application EZVIZ

**i** L'interface de l'application peut être différente en raison de la mise à jour de la version, et l'interface de l'application que vous avez installée sur votre téléphone prévaut.

Lorsque vous lancez l'application EZVIZ et que vous appuyez sur votre serrure, vous pouvez visualiser et gérer la serrure selon vos besoins sur la page d'accueil.



Paramètre	Description
	Appuyez sur l'icône pour voir ou modifier les paramètres de l'appareil.
Batterie	Vous pouvez voir la capacité restante de la batterie ici.
Wi-Fi	Consultez ici la puissance du signal Wi-Fi de la serrure.
Bluetooth	Vous pouvez voir l'état de la connexion Bluetooth.
Vivre	Appuyez pour voir l'extérieur vidéo.
Bluetooth Déverrouiller/ Déverrouiller	Appuyez pour déverrouiller la serrure via Bluetooth/déverrouillage à distance. <b>i</b> Pour déverrouiller la porte à distance, veuillez désactiver le Bluetooth et activer le Déverrouillage à Distance dans Paramètres > Paramètres de Déverrouillage
Gestion des utilisateurs	Vous pouvez appuyer pour gérer les utilisateurs ici.
Code d'accès visiteur	Appuyez pour générer un code d'accès unique ou périodique pour les visiteurs.
Clé Bluetooth	Appuyez pour générer un code d'appairage Bluetooth permettant aux visiteurs d'ouvrir/verrouiller la porte via Bluetooth.
Tous les événements	Consultez tous les événements survenus sur la serrure.



1. Entretien quotidien

- Ne nettoyez pas le corps de la serrure avec des désinfectants, car cela pourrait l'endommager.
- Ne placez pas de matériaux corrosifs à proximité de la serrure pour éviter de l'endommager et d'altérer sa brillance.
- Si la porte se déforme, elle augmente le frottement entre le pêne et la gâche dans la boîte, empêchant ainsi le pêne de s'étendre complètement. À ce stade, il sera nécessaire d'ajuster la position de la gâche.
- immédiatement la batterie lorsque la tension de la batterie est faible afin d'assurer le fonctionnement normal de la serrure.
- Gardez la clé mécanique en bon état.
- Faites appel à un professionnel si vous rencontrez des difficultés à l'actionner.
- Appliquez du lubrifiant dans les parties mobiles de la serrure pour qu'elle tourne en douceur et pour prolonger sa durée de vie.
- Il est recommandé de vérifier la serrure une fois tous les six mois ou tous les ans, et de s'assurer que les vis sont correctement serrées.
- Appliquez régulièrement (tous les ans ou tous les six mois) une petite quantité de poudre de graphite ou de crayon dans la fente du cylindre de la serrure pour vous assurer que la clé s'insère et se retire en douceur. Toutefois, ne lubrifiez pas excessivement le ressort de la gorge à levier.

2. Questions fréquentes

Problème	Cause	Solution
La porte ne peut pas être ouverte normalement par des vérifications via la reconnaissance faciale, la veine de la paume, l'empreinte digitale, le code ou la carte.	Problème d'installation de serrure	Veillez demander à des professionnels de vérifier à nouveau l'installation.
	L'autorité de l'utilisateur n'est pas dans la période de validité.	Veillez utiliser le visage, la veine de la paume, l'empreinte digitale, les codes d'accès ou les cartes d'autres utilisateurs, ou mettre à jour la période de validité de l'utilisateur via l'application EZVIZ.
La porte ne s'ouvre pas avec la clé mécanique	La clé mécanique n'est pas la bonne	Utilisez la clé mécanique correcte.
	Le cylindre de serrure est endommagé.	Après avoir ouvert la porte, veuillez faire vérifier et remplacer les composants endommagés par des professionnels.
	La clé mécanique ne peut pas être entièrement insérée.	
Le lecteur d'empreintes digitales semble ne pas fonctionner	Le lecteur d'empreintes digitales est endommagé.	Veillez demander à des professionnels de vérifier à nouveau l'installation.
La serrure est toujours ouverte.	Erreur d'installation	Veillez demander à des professionnels de vérifier le remplacement.
La porte ne peut pas être ouverte avec la poignée du panneau arrière.	Problème d'installation	Veillez demander à des professionnels de vérifier à nouveau l'installation.

Problème	Cause	Solution
Impossible de connecter le Bluetooth de votre téléphone mobile.	Le Bluetooth du téléphone mobile est désactivé.	Veuillez activer le Bluetooth de votre téléphone mobile et essayer de vous connecter à nouveau.
	La distance entre la serrure et votre téléphone mobile dépasse la portée Bluetooth (50 m).	Veuillez vous rapprocher de la serrure pour réessayer.
	Autres raisons	a. Réessayez après avoir redémarré le Bluetooth du téléphone mobile. b. Réessayez après avoir quitté et relancé l'application EZVIZ.
Les utilisateurs, visages, veines de la paume, empreintes digitales, codes d'accès ou cartes ne peuvent pas être ajoutés sur l'application EZVIZ.	Bluetooth non connecté.	Veuillez connecter le Bluetooth de la serrure en premier, puis les ajouter dans la gestion des utilisateurs sur l'application EZVIZ
L'appareil est souvent hors ligne.	La serrure n'est pas connectée au réseau.	Veuillez connecter la serrure à un réseau avec un signal meilleur et plus stable.
Consommation rapide de la batterie.	L'environnement réseau est instable.	Veuillez désactiver l'interrupteur Wi-Fi sur l'application EZVIZ.
		Veuillez passer à un signal réseau stable.

 Pour des informations supplémentaires sur l'appareil, rendez-vous sur [www.ezviz.com/fr](http://www.ezviz.com/fr).

# Initiatives sur l'utilisation des produits vidéo

Chers utilisateurs précieux d'EZVIZ,

La technologie est présente dans tous les aspects de notre vie. En tant qu'entreprise technologique tournée vers l'avenir, nous sommes de plus en plus conscients du rôle que la technologie joue dans l'amélioration de l'efficacité et de la qualité de notre vie. En même temps, nous sommes également conscients du préjudice potentiel de son utilisation incorrecte. Par exemple, les produits vidéo peuvent enregistrer des images réelles, complètes et claires, donc ils ont une grande valeur pour représenter les faits. Néanmoins, une distribution, une utilisation et/ou un traitement inappropriés des enregistrements vidéo peuvent porter atteinte à la vie privée, aux droits et intérêts légitimes des autres.

Engagés à innover la technologie pour le bien, nous chez EZVIZ préconisons sincèrement que chaque utilisateur utilise correctement et de manière responsable les produits vidéo, afin de créer collectivement un environnement positif où toutes les pratiques et utilisations connexes respectent les lois et réglementations applicables, les intérêts et droits des individus, et promeuvent la morale sociale.

Voici les initiatives d'EZVIZ auxquelles nous vous serions reconnaissants de prêter attention :

1. Chaque individu possède une attente raisonnable en matière de confidentialité, et l'utilisation de produits vidéo ne devrait pas être en conflit avec une telle attente raisonnable. Par conséquent, un avis d'avertissement précisant la portée de surveillance doit être affiché de manière raisonnable et efficace lors de l'installation des produits vidéo dans les espaces publics. Dans le cas des espaces non publics, les droits et intérêts des personnes impliquées doivent être évalués avec diligence, y compris, mais sans s'y limiter, l'installation de produits vidéo uniquement après l'obtention du consentement des parties prenantes, et l'absence d'installation de produits vidéo hautement visibles sans le savoir des autres.
2. Les produits vidéo enregistrent objectivement des images des activités réelles dans un temps et un espace spécifiques. Les utilisateurs devront raisonnablement identifier au préalable les personnes et les droits concernés dans cette portée, afin d'éviter toute violation du droit au portrait, à la vie privée ou d'autres droits légaux d'autrui tout en se protégeant par le biais de produits vidéo. Notamment, si vous choisissez d'activer la fonction d'enregistrement audio sur votre caméra, elle capturera les sons, y compris les conversations, dans la portée surveillée. Nous recommandons vivement une évaluation complète des sources sonores potentielles dans la plage de surveillance, afin de comprendre pleinement la nécessité et la raison avant d'activer la fonction d'enregistrement audio.
3. Les produits vidéo en cours d'utilisation généreront constamment des données audio ou visuelles à partir de scènes réelles - pouvant inclure des informations biométriques telles que des images faciales - en fonction de la sélection de l'utilisateur des caractéristiques du produit. De telles données peuvent être utilisées ou traitées pour être utilisées. Les produits vidéo ne sont que des outils technologiques qui ne peuvent pas, de manière humaine, respecter les normes légales et morales pour guider l'utilisation légale et appropriée des données. Ce sont les méthodes et les objectifs des personnes qui contrôlent et utilisent les données générées qui font la différence. Par conséquent, les Responsables du traitement des données doivent non seulement respecter rigoureusement les lois et réglementations applicables, mais également respecter pleinement les règles non contraignantes, y compris les conventions internationales, les normes morales, les normes culturelles, l'ordre public et les coutumes locales. De plus, nous devrions toujours privilégier la protection de la vie privée et des droits à l'image, ainsi que d'autres intérêts légitimes.
4. Les données vidéo générées en permanence par les produits vidéo comportent les droits, valeurs et autres exigences des différentes parties prenantes. Il est donc extrêmement crucial de garantir la sécurité des données et de protéger les produits contre les intrusions malveillantes. Chaque utilisateur et contrôleur de données doit prendre toutes les mesures raisonnables et nécessaires pour maximiser la sécurité des produits et des données, évitant toute fuite de données, divulgation inappropriée ou utilisation abusive, y compris, mais sans s'y limiter, la mise en place de contrôles d'accès, la sélection d'un environnement réseau adapté où les produits vidéo sont connectés, l'établissement et l'optimisation constante de la sécurité du réseau.
5. Les produits vidéo ont largement contribué à renforcer la sécurité de notre société, et nous pensons qu'ils continueront à jouer un rôle positif dans divers aspects de notre vie quotidienne. Toute tentative d'abus de ces produits pour violer les droits de l'homme ou se livrer à des activités illégales contredit l'essence même de la valeur de l'innovation technologique et du développement de produits. Nous encourageons chaque utilisateur à établir ses propres méthodes et règles pour évaluer et surveiller l'utilisation des produits vidéo, afin de garantir que ces produits soient toujours utilisés correctement, avec précaution et bonne volonté.